



3 WANDELROUTES

12 km - 10 km -  
15 km



# De Zennevallei

Dwars door het Hombeeks Plateau





Veeweide

# De Zennevallei

## Dwars door het Hombeeks Plateau

### Voorwoord

Uitgestrekt over de dorpen Heffen, Leest en Hombeek kan je het Hombeeks Plateau ontdekken. De Zenne meandert er prachtig door het landschap. De ligging aan het water speelde een grote rol bij het ontstaan van de Zennedorpen. Na de winterse overstromingen bleef er een vruchtbare sliblaag achter als natuurlijke bemesting voor de zomerse hooilanden. In het najaar werden deze gebruikt als veeweiden. Ook nu nog zie je op de oevers en valleien van de Zenne, op haar alluviale vlaktes en beemden het vee grazen. De lemige zandbodem van de hoger gelegen akkers en kouters houdt het water en voedingsstoffen lang vast en is daarom ideaal voor vollegrondsgroententeelt.

Al jaren zetten enthousiaste vrijwilligers zich in voor het vrijwaren van het Hombeeks Plateau. Dit laatste aaneengesloten open ruimtegebied maakt deel uit van de sterk groeiende stad Mechelen en ligt geprangd tussen Antwerpen en Brussel.

Deze brochure geeft je tijdens het wandelen uitleg over het natuurlijk en historisch erfgoed. We laten je kennismaken met kleine landschapselementen en initiatieven van bewoners die bijdragen tot de instandhouding van de fauna en flora. Met [www.mechelsnatuurlijk.be](http://www.mechelsnatuurlijk.be) ontdek je lekkere producten van lokale ondernemers.



Kasteel Expoel - Hombeek

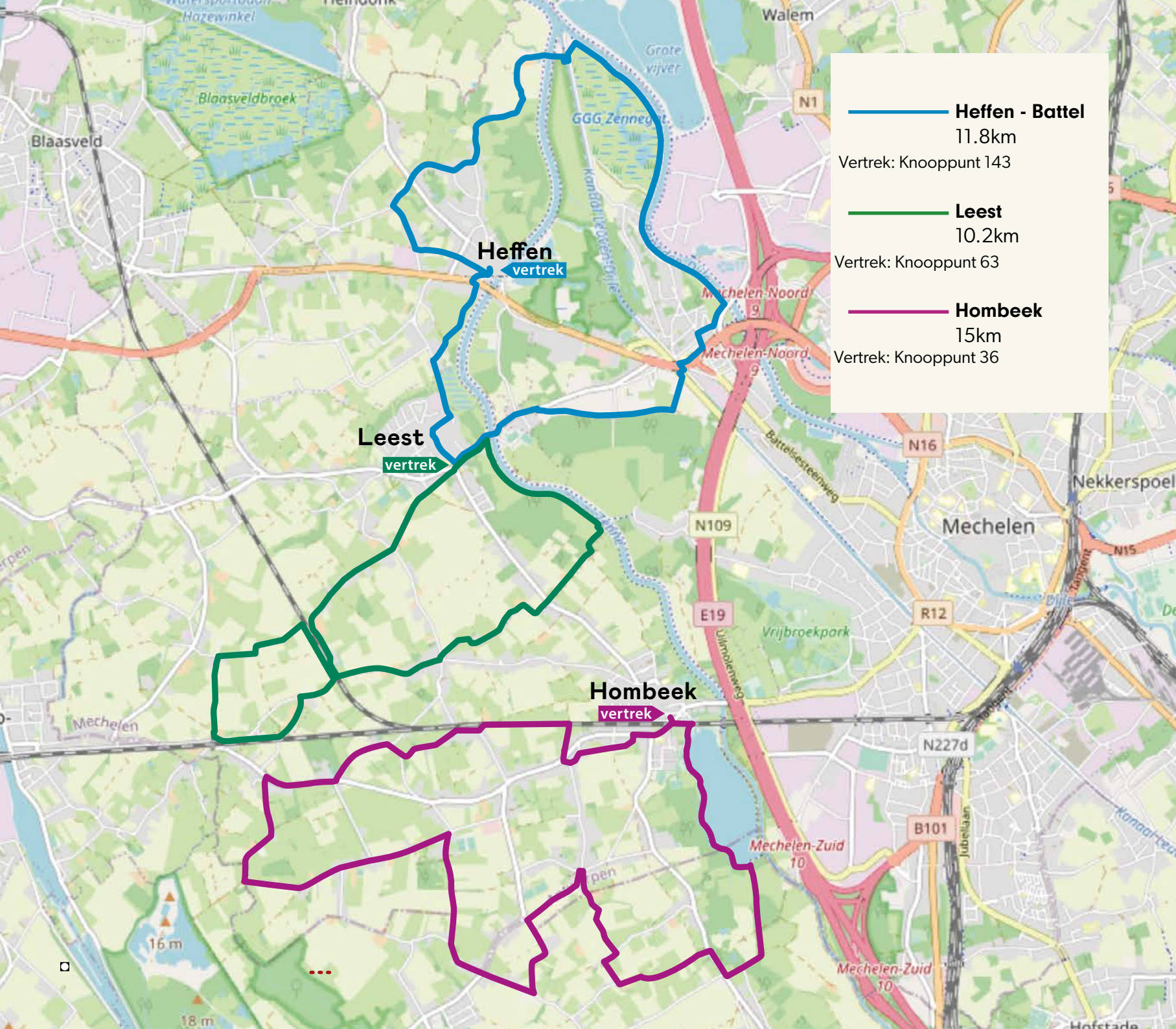
### Praktisch

Deze brochure bevat drie wandelroutes. De routes volgen telkens een stukje van Wandelnetwerk Rivierenland, een netwerk van wandelpaden die elkaar kruisen in genummerde knooppunten. De drie routes kunnen ingekort of uitgebreid worden aan de hand van de knooppunten.

Er vertrekt een wandeling in elk van de drie dorpskernen:

- \* Wandeling Heffen-Battel start aan knooppunt 143 en is 11.8km lang.
- \* Wandeling Leest start aan knooppunt 63 en is 10.2km lang.
- \* Wandeling Hombeek start aan knooppunt 36 en is 15km lang.





**Heffen - Battel**  
11.8km

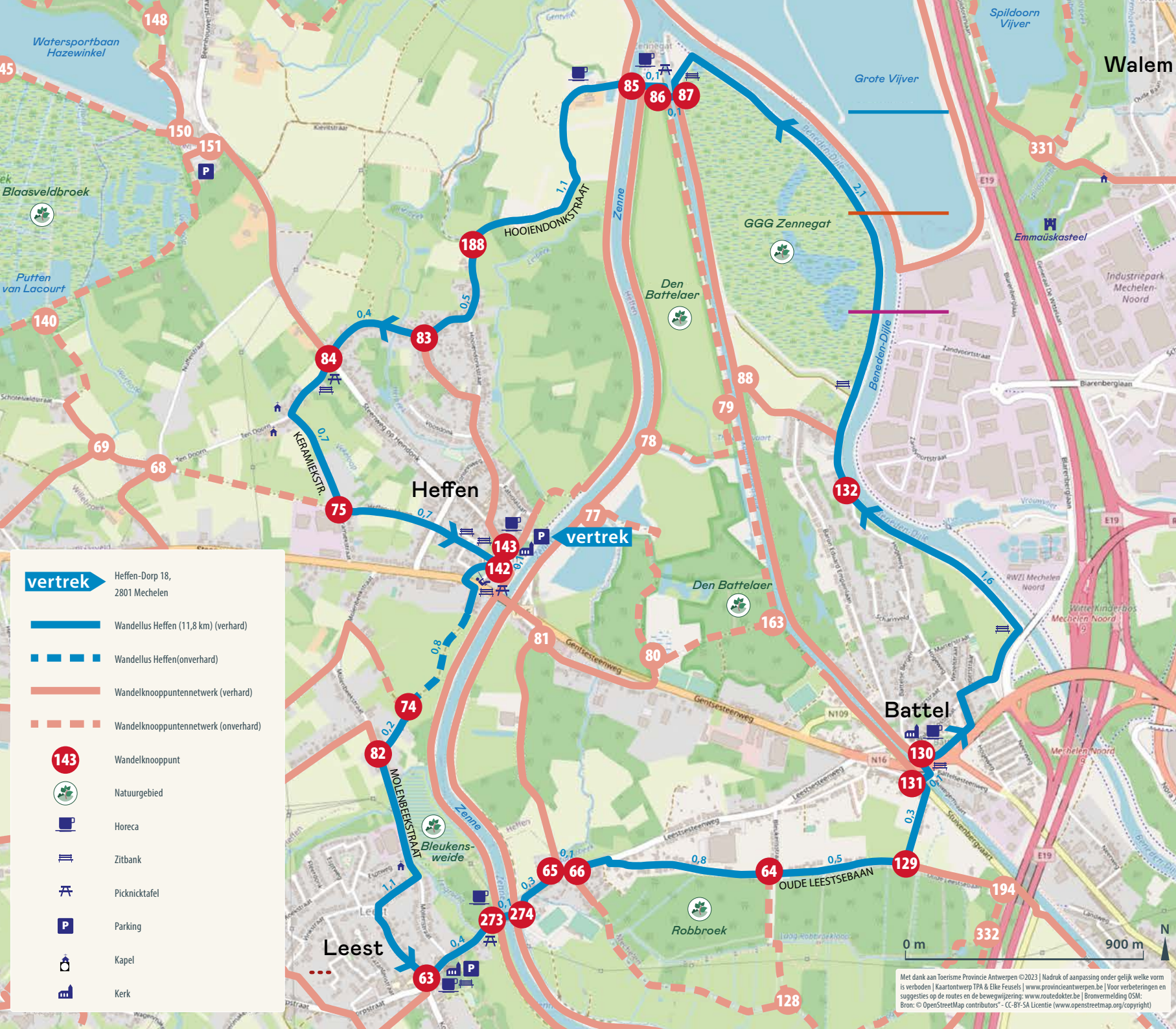
Vertrek: Knooppunt 143

**Leest**  
10.2km

Vertrek: Knooppunt 63

**Hombeek**  
15km

Vertrek: Knooppunt 36



**vertrek** Heffen-Dorp 18, 2801 Mechelen

- Wandellus Heffen (11,8 km) (verhard)
- Wandellus Heffen (onverhard)
- Wandelknooppuntennetwerk (verhard)
- Wandelknooppuntennetwerk (onverhard)

- 143 Wandelknooppunt
- 🌿 Natuurgebied
- ☺ Horeca
- 🪑 Zitbank
- 🪵 Picknicktafel
- P Parking
- 🏰 Kapel
- 🏛️ Kerk

Met dank aan Toerisme Provincie Antwerpen ©2023 | Nadruk of aanpassing onder gelijk welke vorm is verboden | Kaartontwerp TPA & Elke Feusels | [www.provincieantwerpen.be](http://www.provincieantwerpen.be) | Voor verbeteringen en suggesties op de routes en de bewegwijzering: [www.routedokter.be](http://www.routedokter.be) | Bronvermelding OSM: Bron: © OpenStreetMap contributors - CC-BY-SA Licentie ([www.openstreetmap.org/copyright](http://www.openstreetmap.org/copyright))



Toltoeren

## Wandellus Heffen-Battel

**Startplaats: infobord (Heffen-Dorp) aan knooppunt 143**

De geschiedenis van Heffen is nauw verbonden met de Zenne. Vanaf 1301 kreeg Mechelen stapelrechten op graan, zout en vis. Schepen die aan de brug over de Zenne passeerden dienden tol te betalen in ruil voor vrijstelling van de Mechelse stapelrechten. Om ontduiking van de tol tegen te gaan, werd er vanaf 1413 een ketting over de Zenne gespannen vanuit de toltoren. Dit zorgde eeuwenlang voor een gigantisch conflict met Brussel. Mechelen en Heffen lagen er niet wakker van, zij profiteerden van de rijkdom die de scheepvaart met zich meebracht.

De Sint-Amanduskerk heeft een zandstenen toren die teruggaat tot de 13e eeuw. De toren was toen hoger, had een plat dak en deed dienst als wachttoren om de grenzen van Mechelen te beschermen en diende ook als lichtbaken voor de scheepvaart.

Aan de overkant zie je de voormalige Brouwerswoning. Een herenhuis met een neoclassicistisch interieur met elegante stucplafonds en marmeren schouwen. Aanpalend staat de voormalige limonadebrouwerij die dienst deed tot de jaren 1960. In deze periode genoot ook de bijhorende feestzaal Het Witte Paard naam en faam in gans Vlaanderen. Verschillende Vlaamse virtuozen begonnen hier hun carrière zoals Bobbejaan Schoepen en Will Tura. De feestzaal heeft plaats gemaakt voor het Brouwershof, een woonproject.



Wandelen langs akkers

*Volg vanaf de startplaats knooppunt 142, 76, 74 en 82 en loop vervolgens richting knooppunt 63.*

Vorbij knooppunt 82 zie je links de Bleukensweide. Deze weide illustreert hoe natuurinrichting en natuurbeleving hand in hand kunnen gaan. Vroeger maakte deze weide deel uit van het natuurlijk overstromingsgebied waardoor bij sterke vrieskou de lokale bevolking volop ijspret kon beleven op het natuurijs. Sinds de indijking van de Zenne ging deze traditie echter verloren. Na de nieuwe inrichting (afgraven van de weide en aanleg van een wal) wordt het gebied opnieuw overstroombaar gemaakt. Dankzij het herstel van het beemdenlandschap kan koning winter de weide weer omtoveren in een mooie natuurlijke ijspiste. Zulke overstromingsgebieden zijn belangrijk voor allerlei watervogels uit de nabijgelegen natuurgebieden en zo draagt de Bleukensweide bij aan het Vlaams Ecologisch Netwerk. Bovendien kan het gebied oertollig water van het bovenstroomse gedeelte opvangen. Op die manier blijven de stroomopwaartse percelen zo veel als mogelijk gespaard van wateroverlast.



Bleukensweide



Natuurgebied Robbroek

### Tip!

Ontdek het natuurgebied Robbroek. Door een duw tegen het hekje kom je in een andere wereld terecht.

Meer info op:  
[www.rlr.be/samen-op-pad](http://www.rlr.be/samen-op-pad)

Volg na knooppunt 63 knooppunt 273 hier steek je de Zenne over, 274, 65 en 66, tot aan 64.

Voorbij knooppunt 66 loop je langs het natuurgebied Robbroek. De fonteinkruiden en waterviolier duiden op de goede waterkwaliteit van de moerassige stroken. Op de vochtige graslanden treffen we de echte koekoeksbloem, moerasvergeet-mij-nietjes en orchideeënsoorten aan. Ook dieren als de buizerd, sperwer, vos, ree, wezel en bunzing voelen zich hier thuis. Het Robbroek is slechts een fractie van het typisch rivierenlandschap dat zich in de middeleeuwen tussen de Zenne en de Dijle uitstrekte. Een groot deel van het Robbroek werd beplant met populieren waardoor het systeem van de vloeibeemd in onbruik raakte. Deze techniek bevloede gecontroleerd hooilanden in de winter met vruchtbaar makend rivierwater. De ontstane plassen vormden een prima rust- en foerageerplek voor talrijke overwinterende watervogels en transformeerden in de zomer in soortenrijke graslanden. Dit gebied werd tot de jaren 1990 gebruikt voor een economische houtopbrengst. Na de aankoop door verschillende overheidsinstanties kreeg dit gebied een ecologische functie. Men streeft de ontwikkeling van moerasbos met aanpalende vloeibeemden en graslanden na.



Waterviolier



Batteliek

*Volg knooppunt 129 en 131. Steek vervolgens het Dijle-Leuvenkanaal over en volg knooppunt 130.*

Je wandelt nu door Battel. De naam Battel duikt voor het eerst op in de 12de eeuw. Zo zou de naam volgens een legende afkomstig zijn van het Engelse woord battle of veldslag. De Heilige Lambertus zou hier immers ooit de Noormannen verslagen hebben. De Mechelse stadsbrouwerij Het Anker opende met de Batteliek een microbrouwerij, -stokerij en limonaderij in de voormalige Sint-Jozefskerk. Een gezellige ontmoetingsplaats met eet- en drankgelegheid.

*Voor het schooltje neem je rechts het wandelpad, knooppunt 132 en volg je 87.*

Voorbij knooppunt 132 kom je langs het gecontroleerd overstromingsgebied met gereduceerd getij "Zennegat". Je wandelt op een 'overlooptdijk'. De Dijledijk werd verstevigd en verlaagd. Ter hoogte van de Oude Dijle arm werd een 'combisluis' gebouwd. Tweemaal per dag stroomt een deel (gereduceerd) van de flood door die sluis het overstromingsgebied binnen. Tweemaal per dag stroomt dat deel ook terug door die sluis naar de Dijle.

Overstromingsgebied Zennegat





Dotterbloem



Blauwborst

Door het getij na te bootsen ontstaan slikken en schorren. De getijdennatuur trekt zeldzame planten en dieren aan. Het is een paradijs voor water- en moerasvogels. Ook vissen geraken in dit gebied via de combisluis.

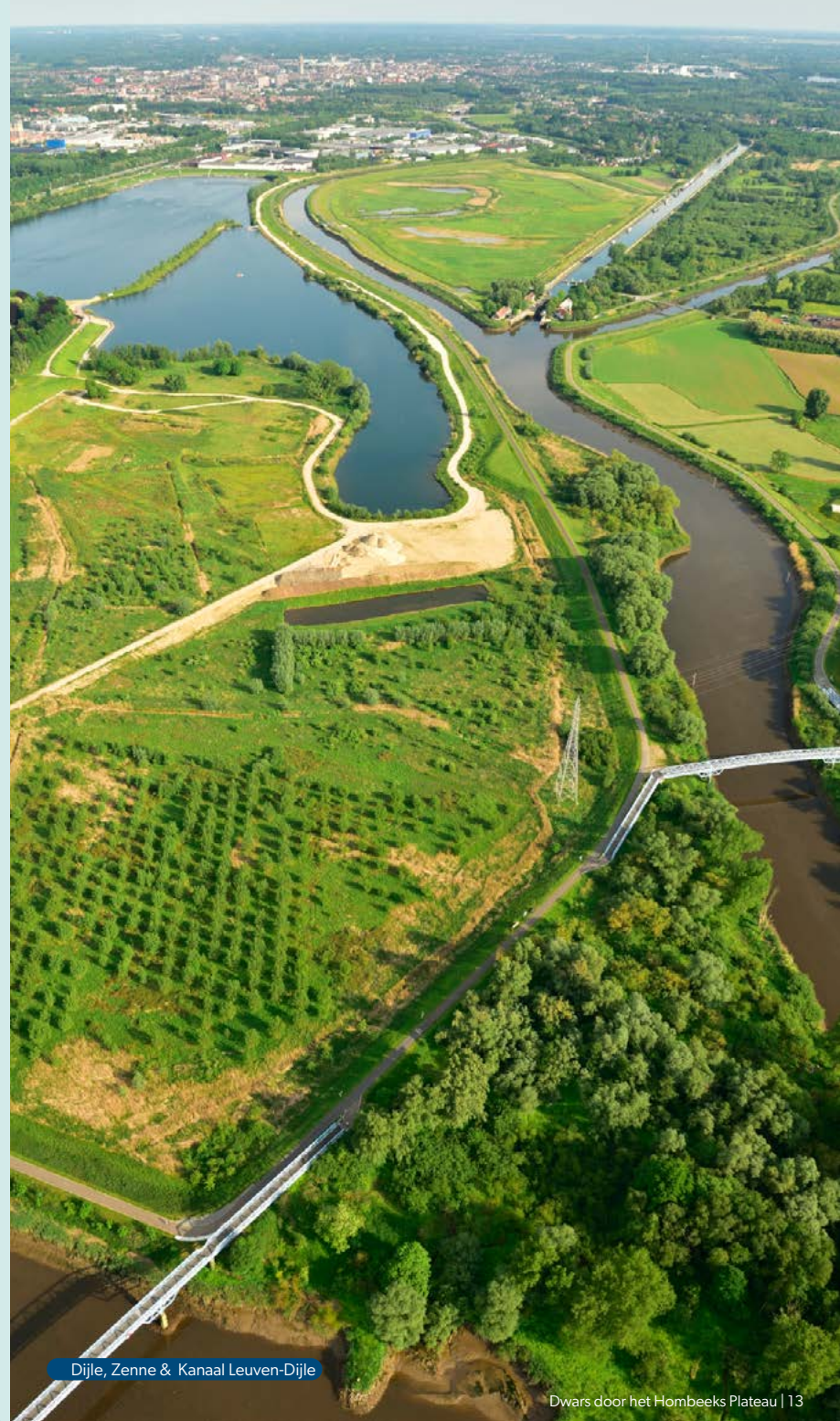
*Volg knooppunt 86, steek het Dijle-Leuvenkanaal over.*

Het Zennegat is een schilderachtige plek waar de Zenne en het Kanaal Leuven-Dijle samenkomen in de Dijle. Die op haar beurt enkele meters verder samen met de Nete uitmondt in de Rupel. Het gebied links is natuurgebied Den Battelaer. Het is een oud overstromingsgebied tussen de Zenne en het kanaal. Het is een thuis voor onder andere de blauwborst, rietzanger, kraakeend, dotterbloemen en moeras-vergeet-me-nietjes.

*Steek de Zenne over, knooppunt 85 en volg knooppunt 188,84 en 75.*

Net over de Steenweg op Heindonk zie je Kapel ten Doorn. Rond 1500 vond men op deze plek een Mariabeeldje en hing dit daarna aan een meidoornboom. In 1614 bouwde men een eerste kapel. Deze werd in 1643 afgebroken en vervangen door de huidige kapel in bak-en zandsteenstijl. Om de kapel te beschermen tegen overstromingen, werd er omstreeks 1905 een stenen ommuring rond gezet. Tijdens grondige restauratiewerken werden zwartschilderingen aangetroffen die normaal gezien enkel voorkomen in grote stadskerken. Hiermee wordt het belang van de kapel aangetoond.

*Na knooppunt 75 wandel je via knooppunt 142 terug naar de startplaats knooppunt 143.*



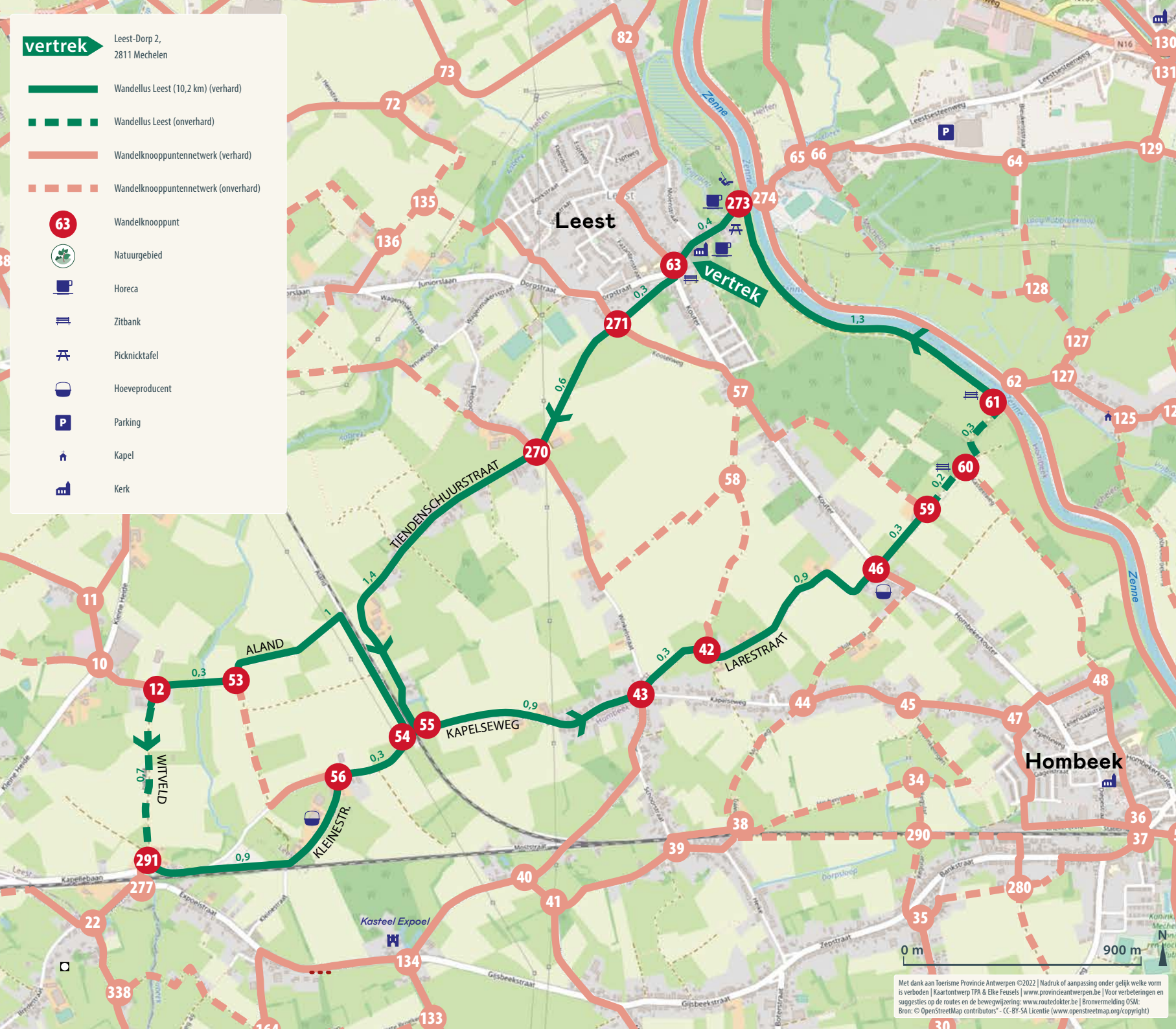
Dijle, Zenne & Kanaal Leuven-Dijle

**vertrek**

Leest-Dorp 2,  
2811 Mechelen

- Wandellus Leest (10,2 km) (verhard)
- - - Wandellus Leest (onverhard)
- Wandelknooppuntennetwerk (verhard)
- - - Wandelknooppuntennetwerk (onverhard)

- 63 Wandelknooppunt
- Natuurgebied
- Horeca
- Zitbank
- Picknicktafel
- Hoeveproducent
- Parking
- Kapel
- Kerk



Met dank aan Toerisme Provincie Antwerpen ©2022 | Nadruk of aanpassing onder gelijk welke vorm is verboden | Kaartontwerp TPA & Elke Feussels | [www.provincieantwerpen.be](http://www.provincieantwerpen.be) | Voor verbeteringen en suggesties op de routes en de bewegwijzering: [www.routedokter.be](http://www.routedokter.be) | Bronvermelding OSM: Bron: © OpenStreetMap contributors - CC-BY-SA Licentie ([www.openstreetmap.org/copyright](http://www.openstreetmap.org/copyright))





Dorpshuis Leest

### Tip!

Deze wandeling kan ingekort of uitgebreid worden aan de hand van de knooppunten.

## Wandellus Leest

### Startplaats: infobord (Ten Moortele 1) aan knooppunt 63

Op het dorpsplein herken je het dorpshuis van Leest dat in 1882 gebouwd werd als gemeentehuis. Aanpalend stond het 'schoolhuis' waar de meesters van de oude jongensschool woonden.

*Wandel richting knooppunt 271 en knooppunt 270.*

Bij knooppunt 270 staat de kapel van O. L. Vrouw van Fatima. Hiermee wordt Maria aangeduid die tussen mei en oktober 1917 zes keer verschenen zou zijn aan de drie herderskinderen : Lucia, Francisco en Jacinta nabij het Portugese stadje Fatima. Op 13 mei 2017 werden Francisco en Jacinta heilig verklaard door paus Franciscus.

*Volg knooppunt 55.*

Je wandelt nu in de Tiendenschuurstraat, vroeger stond hier de Tiendeschuur, gebouwd door de abdij van Kortenberg. In deze schuur werden de 'Tienden' samengebracht: elke boer van Leest moest een tiende van zijn opbrengsten afstaan aan de abdij. Wanneer de oogst gepikt en samengebonden was, moest men de 'Tiendehaffer' verwittigen. Kwam hij niet voor het vallen van de avond, dan mocht de boer zijn oogst binnenhalen, maar moest hij de verschuldigde schoven graan op zijn veld laten staan. Er bestonden ook 'vleestieden' op de schapen, de varkens en het pluimvee. Net voor knooppunt 55 zie je links de Kroningerhoeve. Het 'Cruiningemhof' is één van de oudst bewaarde gebouwen van Leest. Het staat reeds op de kaart sinds 1723.

Rond de hoeve zie je een aantal rijen knotbomen staan, zowel knotwilgen als knoteiken. Vroeger werd het hout van de knotbomen gebruikt als brandstof en als grondstof voor o.a. bezemstelen, klompen en allerlei vlechtwerk.



Kroningerhoeve

Naast de cultuurhistorische waarde hebben knotbomen ook een grote natuurwaarde. Vooral oudere exemplaren herbergen vele soorten dieren en planten. Het steenuiltje is één van de trouwste bewoners.

*Ga verder naar knooppunt 54 en knooppunt 53.*

Naast de spoorweg staat een herdenkingsmonument voor de bemanning van Halifax JD259 van het 158 Squadron van de RAF. Woensdag 23 juni 1943, het is rond 3u 's nachts en het vliegtuig keert terug van een missie. Bewoners horen ongewone geluiden. Het vliegtuig is door een Duits Nachtjäger uit koers gedreven en beschoten. De Halifax explodeert in de lucht en de brokstukken vallen in de velden en op de omliggende huizen. De bemanning, 7 jonge mannen waarvan de oudste nauwelijks 22 jaar is, overleven de crash niet.

*Volg knooppunt 12 en 291.*

Vlakbij knooppunt 291 zie je rechts de hoeve Steynmolen. De huidige boerderij dateert van 1781. Vorige eigenaars waren de gebroeders prinsen van Savoie d'Aoste, Italianen uit Turijn en graaf Felix de Merode. Het oorspronkelijke domein, het 'pachthof en speelhuys met vijver en wallen' stond aan de overkant van de aardeweg. Enkele bodemvorsers hebben hier resten gevonden van een oude Romeinse villa (mogelijk de oudste nederzetting van Leest). Dit is wellicht te verklaren doordat de Kapellebaan een gedeelte is van de vroegere Romeinse heirbaan die Utrecht met Bavay in Noord-Frankrijk verbond en over Mechelen liep.



Monument Halifax



Steynemolen

### Tip!

Het drinken van een glas verse paardenmelk per dag heeft verschillende voordelen voor uw gezondheid. Je kan verse paardenmelk kopen in de hoevewinkel, vers en vrijwel direct nadat de merries gemelkt zijn!

### Tip!

Zin in Mechels kleinfruit? In de automaat kan je blauwe bessen, frambozen en aardbeien kopen.

Meer info:  
[www.paardenmelkerijdebeck.be](http://www.paardenmelkerijdebeck.be)

Wandel naar de Zenne via knooppunt 56, 54, 55, 43, 42, 46, 59, 60 en 61.

Even voor knooppunt 56 kom je de Paardenmelekerij De Beck tegen.

Op weg naar de Zenne loop je langs akkers die jaarlijks beplant worden met vollegrondsgroenten. Deze gedijen goed op de rijke lemige zandbodem van de hoger gelegen gebieden.



Groenteteelt in volle grond



Paardenmelkerij De Beck



Putter in Leestse Akkerrand

Je nadert knooppunt 60, waar je opa's bankje tegemoet wandelt. Let vooral eens op het bos dat in je blikveld ligt. Dit is een aangeplant bos door Johan, dijkgraaf en inwoner van het nabijgelegen dorp Leest. Om de soortenrijkdom alle kansen te geven plantte hij tussen 2004 en 2009 in samenspraak met het Agentschap voor Natuur en Bos 10.000 zomereiken en essen.

De twee kilometerlange nieuwe haag van hazelaar, vlier, gelderse roos, gewone vogelkers en meidoorn biedt voedsel en dekking voor talloze zangvogels als putter, sijs en kruisbek. Eén imker heeft zijn 'werkvolk' hier tewerkgesteld. Een oude afgekraakte populier laat Johan staan. Dode bomen zijn immers een belangrijk habitat voor zwammen, vleermuizen en holenbroeders zoals specht en boomkruipers.



Streekeigen haag



De Zenne

Wist je dat vroeger de pelgrims en voetgangers aan deze plek bij de Zenne bij laag water de harde bedding overstaken naar Stuyvenberg? Dit is vandaag niet meer mogelijk.

*Volg knooppunt 273 en 63 terug naar de startplaats.*

Tussen knooppunt 273 en 63 zie je links de pastorie. In 1625 kregen de Leestenaars op hun verzoek toelating tot 'het maecken van een pastoraal huys'. Uit oude rekeningen blijkt dat de fundamenten gelegd zijn met 'gruys' van het nonnenklooster Leliëndael op de grens met Hombeek dat in 1580 werd verwoest. Waarschijnlijk duidt het jaartal 1776, op de zijgevel, op het beëindigen van herstellingswerken.

### Tip!

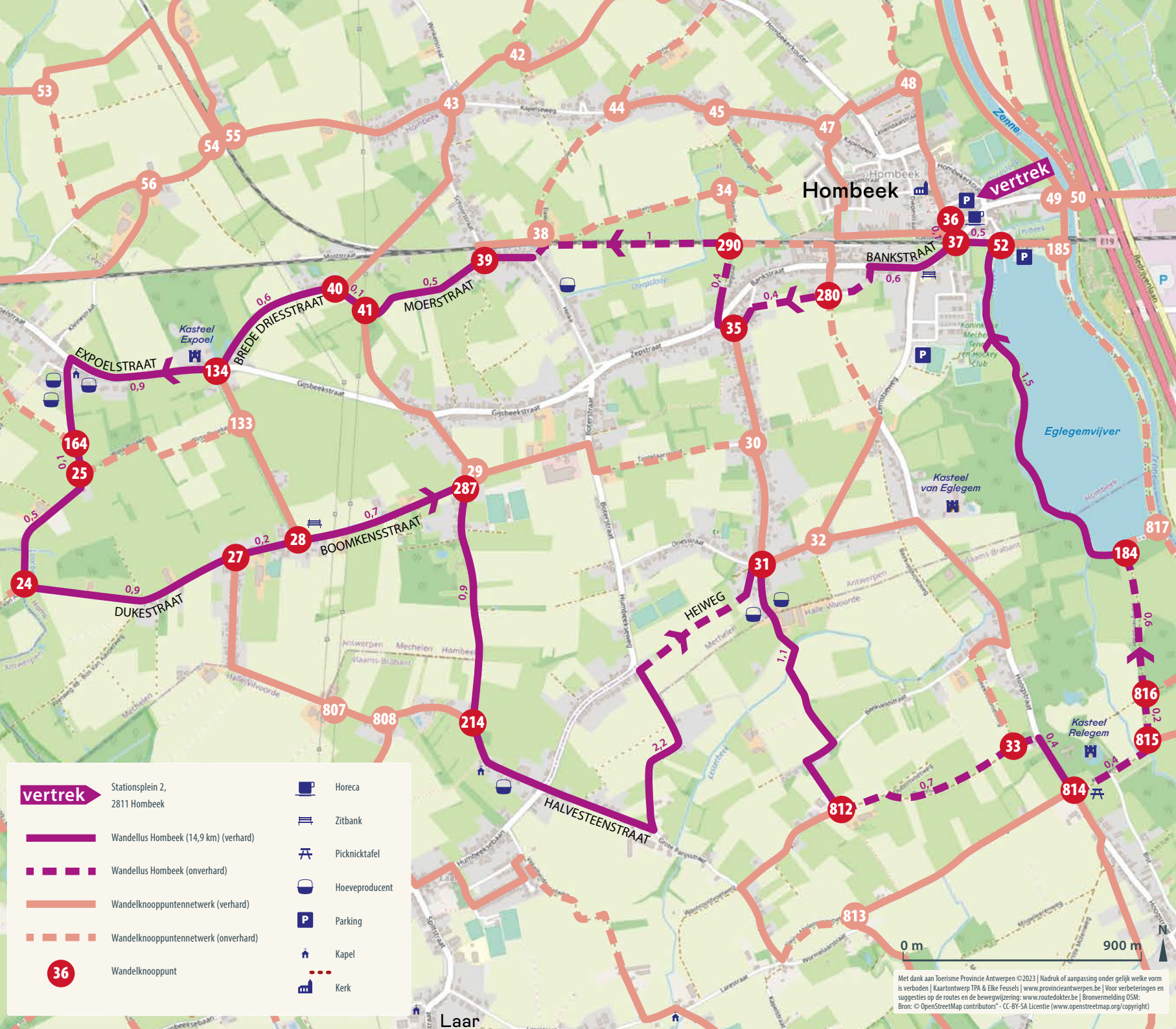
Verenigingen kunnen een geleide wandeling aanvragen en luisteren naar een boeiend verhaal over toekomstbomen en ontwikkelingsfasen van bossen.

Meer info:

[johanteughels@gmail.com](mailto:johanteughels@gmail.com)  
(dijkgraaf Polder Willebroek)



Groenteteelt Leest



**vertrek** Stationsplein 2, 2811 Hombeek

- Wandellus Hombeek (14,9 km) (verhard)
- Wandellus Hombeek (onverhard)
- Wandelnknooppuntennetwerk (verhard)
- Wandelnknooppuntennetwerk (onverhard)
- 36 Wandelknooppunt

- Horeca
- Zitbank
- Picknicktafel
- Hoeveproducent
- Parking
- Kapel
- Kerk

0 m 900 m

Met dank aan Toerisme Provincie Antwerpen ©2023 | Nadruk of aanpassing onder gelijk welke vorm is verboden | Kaartantwerper TPN & Elke Foculx | www.provincieantwerpen.be | Voor verbeteringen en suggesties op de routes en de bewegwijzering: www.routedokter.be | Bronvermelding OSM: Bron: © OpenStreetMap contributors - CC-BY-SA Licentie (www.openstreetmap.org/copyright)



Kerk Hombeek

## Wandellus Hombeek

### Startplaats: infobord (Stationsplein) aan knooppunt 36

Als je even naar de kerk loopt, zie je tegenover de hoofdingang het mooie 'Speelhuys van ter Nath' met gotische trapgevels. Het werd rond 1640 opgetrokken met bouwmateriaal van het afgebrande klooster Leliëndaal. Livio Invrea, een edelman uit Genua, gebruikte het toen als buitenverblijf. Zijn dochter huwde met graaf Van der Nath, die op het kasteel van Releghem woonde en hun gasten in het Speelhuys liet logeren, waaronder de schilder David Teniers. In 1757 verkochten de erfgenamen Van der Nath het Speelhuys aan Peter Cauwenbergh die het ombouwde tot een smoutmolen waar olie werd gewonnen uit raapzaad. Zijn nakomelingen verkochten het in 1825 aan weduwe Anna Maria Van Asch, die hertrouwde met olieslager Martinus Slachmuylers. In 1846 bouwde haar dochter het om tot een empire getint landhuis en diende het als herberg. De nieuwe eigenaars renoveerden het grondig in 2006.

*Wandel vanaf knooppunt 36 naar 37, 280 en 35.*

Links van knooppunt 280 en 35 lag vroeger een militair vliegveld, aangelegd op bevel van de Duitse overheid enkele weken voor de wapenstilstand van WOI. Dit vliegveld was de basis van de Junkers D1, het nieuwe Duitse geheime wapen uit staal. Na het vertrek van de Duitsers viel het vliegveld al gauw ten prooi aan plunderingen, waarna het door het Belgische leger werd opgedoekt. Sporen zijn er niet meer te zien, maar enkele Hombekenaars bewaren nog steeds souvenirs, zoals schroeven of een tentzeil.

*Bij knooppunt 35 volg je knooppunt 290, 39, 41, 40 en 134.*



Junker D1 op het militair vliegveld in Hombeek

Aan knooppunt 134 zie je het prachtige kasteel Expoel met kenmerken uit de 13de eeuw. Het huidige kasteel dateert grotendeels uit de 18de eeuw. Dit kasteel dankt zijn naam aan Jan de Axpole, de man van de eerst gekende eigenares, Catharina Raduwaerts. De mythe heeft zich verspreid dat de oorsprong van de naam ook wel te maken heeft met een boze geest of heks die er in een poel huisde. Sinds 1700 was het kasteel het zomerverblijf van Balthazar IV Moretus, erfgenaam van de drukkerij en uitgeverij Plantijn. Na zijn dood werd het kasteel verkocht aan familie de Meester de Ravestein. Voor het kasteel loopt een statige eiken- platanendreef.

*Ga verder naar knooppunt 164.*

### Tip!

Tussen knooppunt 290 en 39 kom je op Heike nr 26 de Artisanale Hoevebakkerij Van Doren tegen. Zij bakken brood en gebak, met zelf geteeld graan, in een hout gestookte oven. Meer info [hoevebrood@hotmail.com](mailto:hoevebrood@hotmail.com)



Kasteel Expoel



Kapelboom aan knooppunt 164

Op de hoek met de Expoelstraat en de Bosstraat zie je een 'vrome boom'. Bomen vertellen vaak een bijzonder verhaal over het landschap. Zo zijn er vrijheidsbomen, gerechtsbomen, geboortebomen, grensbomen, herdenkingsbomen en kapelbomen. Bomen kunnen een historische locatie aangeven, ter herdenking zijn aangeplant of herinneren aan een historisch gebruik van het landschap. Het zou zonde zijn de verhalen, gebruiken en mythes die nog gekend zijn bij deze bomen te laten verloren gaan.

Wandel naar knooppunt 25, 24, 27 en 28.

Na knooppunt 28 volg je knooppunt 287 en 214.

Voorbij knooppunt 287 zie je rechts Hoeve Hof ter Heyde, 'Curtis de Hoxdock' of de 'Bontridder' (naar een vroegere eigenaar). Het zou dateren uit het begin van de 13de eeuw en werd rond 1250 verder uitgebouwd door de abdijs van Kortenberg. Baron Christian de Meester de Ravestein kocht het in 1968. Toen was het hof zeer bouwvallig. De gevel werd gezandstraald waardoor een jaarsteen en een witstenen medaillon, 'Anno 1752' opnieuw zichtbaar werden.

### Tip!

Vanaf mei tot eind september kan je bij Ferm kraakverse biologische groenten kopen, recht van het veld.

Elke woensdagnamiddag van 15u30 tot 18u.

[www.ferm.bio](http://www.ferm.bio)

### Tip!

Tussen knooppunt 25 en 24, kom je langs Hoeve Ten Bossche. De melkkoeien van Marc en Majella geven heerlijk verse melk die ze verwerken in artisanale desserts en zuivelproducten. De hoeve ligt midden in het rustige groen. De perfecte stop om even uit te blazen en te genieten van een smeuïg ijsje of een deugddoende koffie op het terras.

Meer info:

[www.hoefetenbossche.be](http://www.hoefetenbossche.be)



Hof ter Heyde

Aan knooppunt 214 vervolg je de weg naar knooppunt 31, 812 en 33.

Even voorbij knooppunt 31 zie je rechts 'Het Laatste Huis'. Achter deze 18de eeuwse hoeve liggen de volkstuintjes waar mensen kunnen genieten van hun eigen moestuin en de natuur rondom. Er worden ook allerlei workshops en voordrachten georganiseerd over oude fruitrassen (zoals de Mechelse peren), het snoeien en moestuinieren. De wilde fauna wordt verwelkomd door de inrichting van een amfibieënpoel en bijenhotel. In samenwerking met Regionaal Landschap Rivierenland is er ook een fauna-akker ingezaaid. De oude landbouwgewassen en akkerkruiden bieden namelijk voedsel en schuilmogelijkheden aan fazanten, patrijzen, hazen, konijnen en vele vlinders en wilde bijen.

### Tip!

Workshops, volkstuintjes, blotevoetenleerpad of een bezoek: [theoslachmuyliders@hotmail.com](mailto:theoslachmuyliders@hotmail.com)  
Info over fauna-akkers: [info@rlrl.be](mailto:info@rlrl.be)

Het laatste Huis



Fauna-akker





Kasteel van Relegem

### Tip!

De Grenshoeve verkoopt producten vers van het veld: van aardappelen tot suikermaïs en pompoenen. Daarnaast kweken ze er ook zuiver witblauw stamboekvee en Aberdeen Angus.

Klasbezoeken en diverse educatieve activiteiten mogelijk.  
Meer info:  
[www.grenshoeve.be](http://www.grenshoeve.be)

Loop verder door het open landbouwgebied. Ook landbouwers zetten zich in voor de natuur. De landbouwsector is een erg belangrijke speler in het behoud van de open ruimte en de instandhouding van unieke diersoorten die onlosmakelijk verbonden zijn met agrarische landschappen, zoals weide- en akkervogels.

Verschillende landbouwers in de Zennevallei gaan de uitdaging aan om voedselproductie te combineren met natuur-, milieu- en landschapsbeheer. Op basis van een overeenkomst met de Vlaamse Landmaatschappij krijgen zij een vergoeding voor het uitvoeren van één of meerdere beheermaatregelen. Op deze manier is de Zennevallei reeds verfraaid met nieuwe waardevolle hagen, heggen, houtkanten en bloeiende perceelsranden. Er wordt ook ingezet op herstel en aanleg van poelen zodat deze schatkamers aan biodiversiteit niet verloren gaan.

Samen met de Vlaamse Landmaatschappij zet Regionaal Landschap Rivierenland zich in om zowel landbouwers als het brede publiek te laten kennismaken met de vele mogelijkheden rond agrarisch natuurbeheer.

Meer info op : [www.vlm.be](http://www.vlm.be).



Eglegemvijver

*Volg na knooppunt 33, 814, 815, 816 en 184.*

Tussen knooppunt 33 en 814 krijg je een zicht op op het omgracht waterkasteel van Relegem uit de tijd van de Franken (3de-10de eeuw). Het kasteel dankt zijn naam aan zijn eerste eigenaar Hendrik van Ophem afkomstig uit Relegem, een dorp in Vlaams-Brabant. Het kasteel had oorspronkelijk een militaire functie en diende als voorpost voor het Hertogdom Brabant tussen de landen van Mechelen, Grimbergen en Rumst. Bekende bewoners zijn Jan van Releghem (Brussels hoogwaardigheidsbekleder in de 14de eeuw), Jan II Carondelet en de graven van Ter Nath (allemaal lid van de Grote Raad van Mechelen). De gebouwen werden in de loop van de 18de eeuw aangepast waardoor je kan zien dat de vroegere versterkte burcht een meer verfijnde en riante residentie is geworden.

*Wandel bij knooppunt 184 naar knooppunt 52.*

Wanneer je richting knooppunt 52 wandelt, kom je langs een grote plas water Eglegemvijver, of 'de put van Hombeek' zoals ze hier zeggen. De put werd gegraven voor de aanleg van de E19 en is sindsdien uitgegroeid tot een natuurgebied van 43 hectare. Dit is een belangrijke rustplaats voor vogels en er woont een familie bevers. In de zomer zitten vissers langs de kant en wordt de waterplas ingenomen door zeilers en windsurfers.

Hou in de lente- en zomermaanden de lucht boven de dorpskern goed in de gaten. Er is veel kans dat je gier- of huiszwaluwen ziet. Vele Hombekenaars helpen deze luchtacrobaten door kunstnesten tegen hun gevel te hangen. Zitten er bij jou zwaluwen in de buurt en wil je ze een duwtje in de rug geven, kijk dan op [www.rlr.be/zwaluwen](http://www.rlr.be/zwaluwen) voor enkele tips.

*Volg knooppunt 37 en je komt via knooppunt 36 terug uit op je startplaats.*



De Zenne

## Getijdengebonden rivier

De Zenne is een getijdengebonden zoetwaterrievier zoals Nete, Rupel, Dijle en de Schelde. Tweemaal daags staat deze rivier onder invloed van eb en vloed. Deze getijdenwerking zorgt voor een aparte en uiterst zeldzame biotoop: zoetwaterslikken en -schorren, niet permanent onder water staande, luwe en daardoor slikrijke milieus.

Bij laagtij zoeken eenden en steltlopers hun voedsel op de slikplaten, onbegroeide maar ecologisch waardevolle zones met bodemwiertjes in het slib of zand. In de rietlanden in het schor nestelen blauwborstjes, rietgorzen en kleine karekieten. In de wilgenvloedbossen treffen we tuinfluiters en zanglijsters aan.

Dit landschap werd door de eeuwen heen geboetseerd door de getijdenrivieren: Zenne, Dijle en Rupel. Om zich tegen het water te verdedigen hebben eigenaars een polder (= openbaar bestuur voor de waterhuishouding) opgericht. Verschillende overstromingsgebieden worden door De Vlaamse Waterweg aangelegd. Wist je trouwens dat de Zenne op dit moment terug bruist van leven. Instituut voor Natuur- en Bosonderzoek heeft naast paling nog 15 andere soorten waargenomen. De aanwezigheid van Europese meerval, zeebaars, spiering, rivierprik, bot, ... is opmerkelijk.



Zennegat

## Regionaal Landschap Rivierenland

De streek rond de benedenlopen van de rivieren Nete, Dijle, Zenne en Rupel is uniek. De machtige waterlopen in een lappendeken van weiden, bosjes, houtkanten en bomenrijen fascineren menig wandelaar. Maar door de ligging tussen Antwerpen en Brussel wordt de open ruimte helaas steeds schaarser ... Nog té weinig mensen beseffen dat juist die open ruimte temidden van onze bijna volgebouwde regio van onschatbare waarde is om er aangenaam te leven, te wonen en te werken.

Mede dankzij de inzet van Regionaal Landschap Rivierenland en haar partners kan het uitzonderlijke rivierenlandschap worden behouden. Landschapszorg en de aanleg en het herstel van kleine landschapselementen zijn hierbij cruciaal. Daarnaast probeert Regionaal Landschap Rivierenland via educatieve en recreatieve projecten zoveel mogelijk bewoners bij hun streek te betrekken en ervan te laten genieten.

Meer info: [www.rtrl.be](http://www.rtrl.be)

### Meldpunt Routedokter

Ontdek je een probleem tijdens je wandeling? Is er een bordje verdwenen of beschadigd? Vul dan het meldingsformulier in op [www.routedokter.be](http://www.routedokter.be)

Help mee aan een mooi en proper landschap en neem je afval mee naar huis!



# Colofon

## Realisatie

Toerisme Rupelstreek vzw  
Regionaal Landschap Rivierenland  
[www.mechelsnatuurlijk.be](http://www.mechelsnatuurlijk.be)  
Werkgroep Hombeeks Plateau

## In samenwerking met

Natuurpunt Rupelstreek  
Toerisme Provincie Antwerpen  
Toerisme Scheldeland  
Visit Mechelen

## Redactie

Regionaal Landschap Rivierenland

## Illustraties

Toerisme Rupelstreek, Regionaal Landschap Rivierenland, beeldenbank-  
Mechelen en Hangarlying. Beeldenbank Provincie Antwerpen, Vilda

## Meer toeristische tips en info

Toerisme Rupelstreek vzw | 03 361 11 06  
[info@toerimerupelstreek.be](mailto:info@toerimerupelstreek.be) | [www.toerimerupelstreek.be](http://www.toerimerupelstreek.be)  
Toerisme Scheldeland  
[info@scheldeland.be](mailto:info@scheldeland.be) | [www.scheldeland.be](http://www.scheldeland.be)

## Waar te verkrijgen?

### Infokantoor Toerisme Rupelstreek

Hoogstraat 27 - 2850 Boom | 03 361 11 06  
[info@toerimerupelstreek.be](mailto:info@toerimerupelstreek.be) | [www.toerimerupelstreek.be](http://www.toerimerupelstreek.be)

### Visit Mechelen

Vleeshouwersstraat 6 - 2800 Mechelen | 015 29 76 54  
[visit@mechelen.be](mailto:visit@mechelen.be) | [www.visitmechelen.be](http://www.visitmechelen.be)

### Regionaal Landschap Rivierenland | [www.rlrl.be](http://www.rlrl.be)

Hallestraat 6 - 2800 Mechelen | 015 21 98 53  
[info@rlrl.be](mailto:info@rlrl.be) | [www.rlrl.be](http://www.rlrl.be)

Depotnummer: D2023/12.159/3

V.U. Toerisme Rupelstreek vzw, Schommelei 1 bus 3, 2850 Boom

